

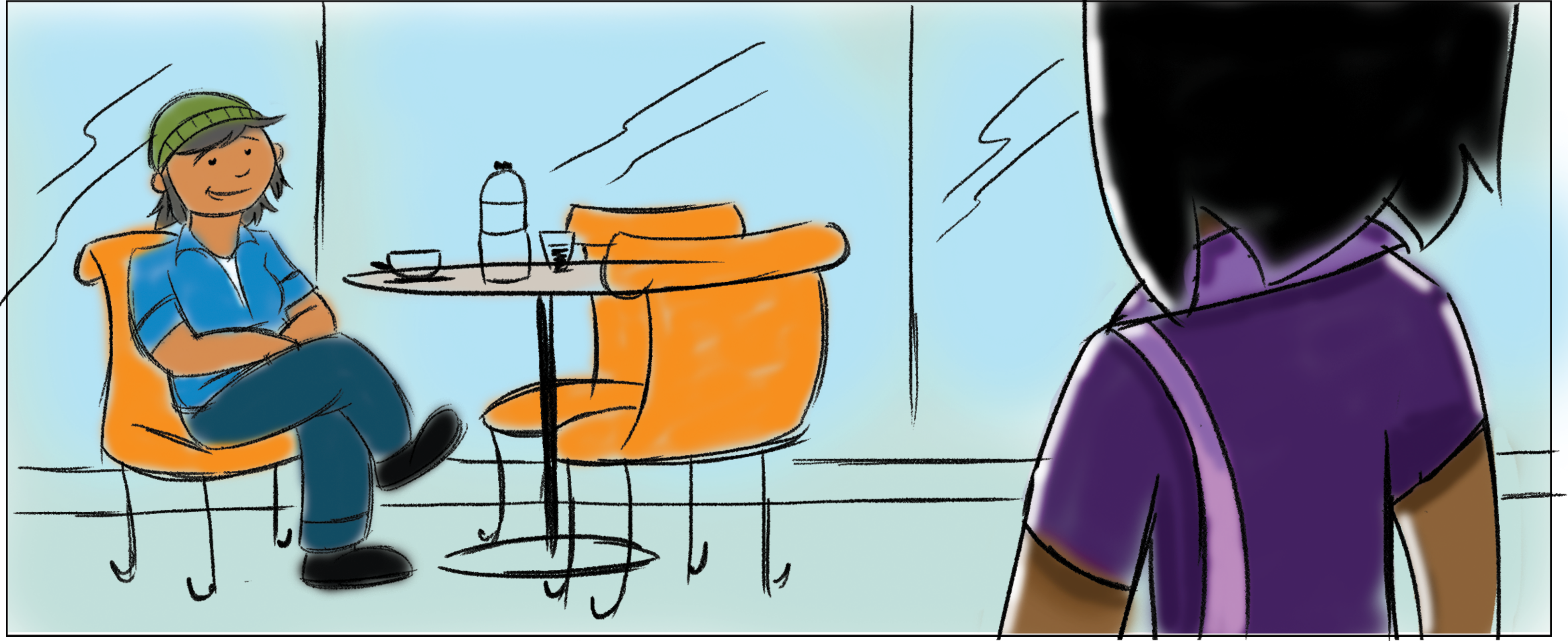
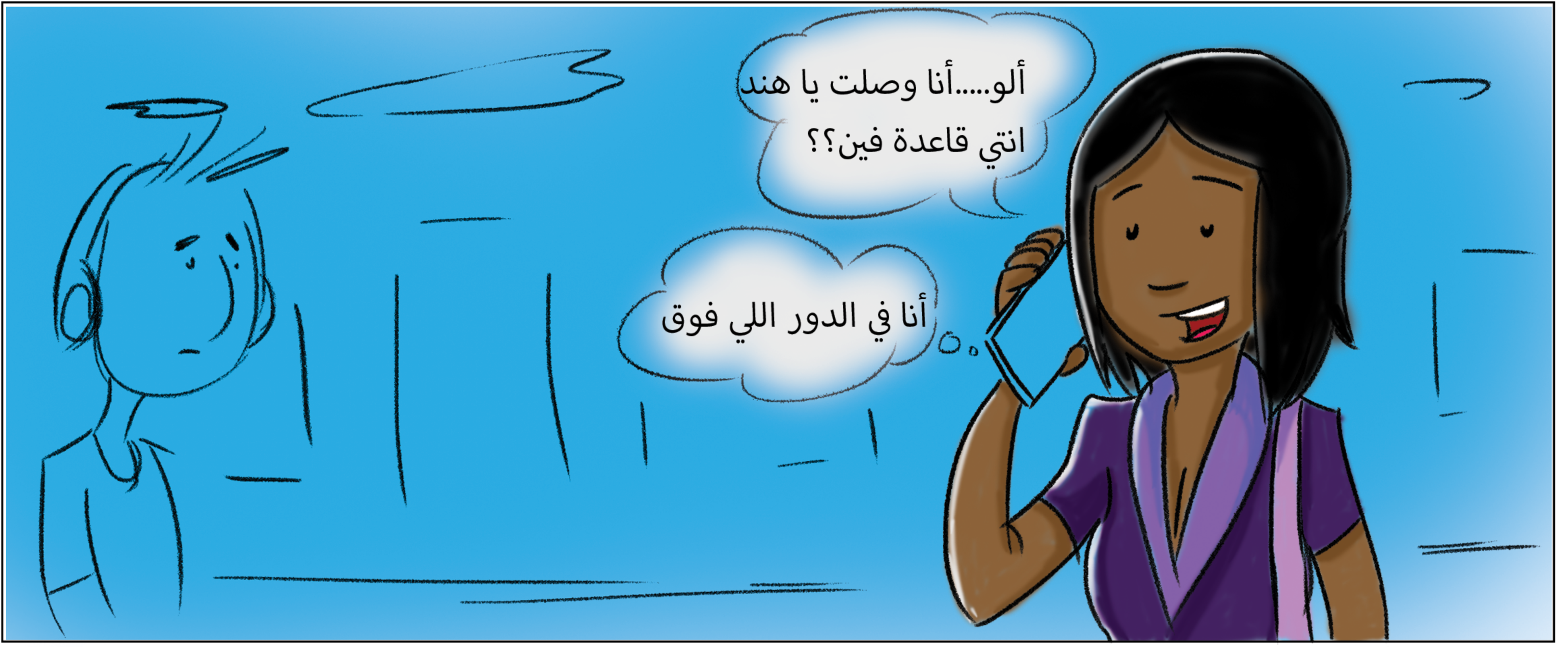


”العدد ٣”



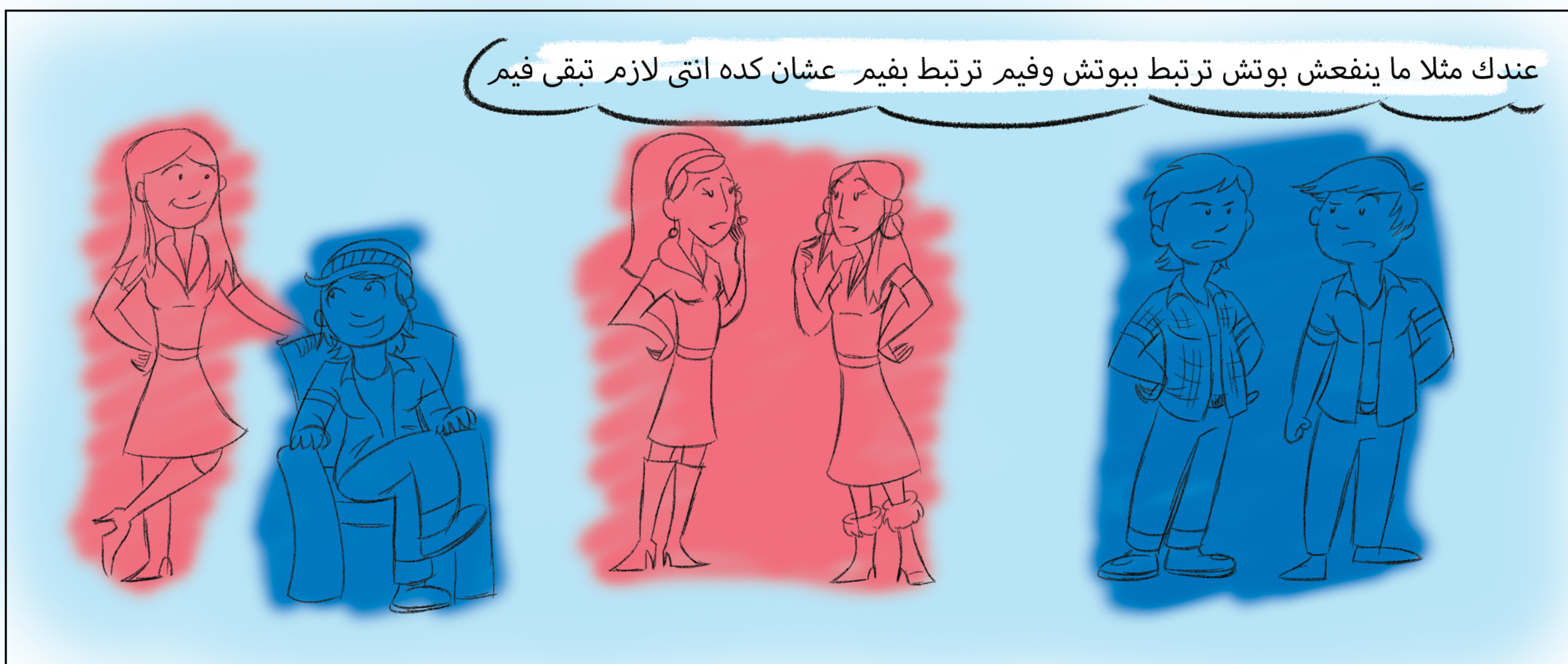
**إسم العمل:** "يوميات ندي"  
**العدد:** ٣  
**نوع العمل:** كتيب توعية بالذكورية بين المثليات و به بعض المفاهيم  
**الناشر:** منظمة بداية للمثليين والمثليات فى مصر والسودان  
**تاريخ النشر:** ديسمبر ٢٠١٨  
**رسوم:** ماهي

يتوجه فريق عمل «بداية» بالشكر لكل من ساهم فى  
إثراء محتوى هذا الكتيب















انا هبقى بشتغل مش فاضية  
انا ماليش فى الحاجات ديه وهو ده كده كده  
دورها ممكن ابقى اساعدها كده  
مرة وخلص ولا حاجة



لا بجد! طيب ماهى كمان هتكون بتشتغل غالبا  
وبعدين مسؤولية البيت اللى هتعيشوا فيه المفروض  
انها تبقى مشتركة بينكم حتى مصاريف البيت تبقى  
مشتركة مش تساعديها مرة وخلص





انا كويسة ايه يا بنتى انتى عامله ايه ؟  
ازيك يا هند عاملة ايه



تعالى اشهدك بقى  
ينفع كده ندى مش عاجبها  
عادات وتقاليد الكميونتى

عادات وتقاليد ايه يا هند!!!!!!



انما لو كانت لبسها وطريقتها الناس تقول انها بوتش  
او راجل يبقى احنا مش هينفع نرتبط مش كده ولا ايه

ايه ده حتى انتى ما تعرفيش العادات والتقاليد  
طيب هشرحلك بمثال لبس ندى كده الناس  
تقول انها بنت صح يبقى هى فيم فينفع نرتبط







بجد ! اممم طيب انا لازم اروح بقى عشان عندي ميعاد دكتور  
وندى هتيجي معايا عشان اوصلها لبيتها  
بس ممكن حتى تفكرى فى العادات والتقاليد دية مرة تانية  
عشان هى شوية سلطوية وذكورية وانتوا فى الاول وفى الاخر متساويين  
انتى والبنت اللى هترتبى بيها فيه حب اهم من العادات  
والتقاليد المتعارف عليها ديه وحاجات تانية مهمه



ما انتى فعلا مش راجل صح ولا ايه ؟  
باى اشوفك مرة تانية



الف سلامة عليكى هههههههه  
ماشى هفكر فيها بس انا لو عملت  
كل اللى بتقولوه ده هيقولوا عليا  
بوتش طرى مش راجل



هههههههه انا اسفة يا ندى  
ما كنتش اعرف انها هتضايقك  
هى ممكن تعمل ده مع حد يكون موافق  
انها تبقى معاه كده ومبسوط بعلاقته بيها كده  
لكن اصلا هو المفروض  
هى فى علاقة فيها بنتين  
متساويين فى الحقوق والواجبات  
وحتى لو علاقة مغايرة وراجل وامرأة  
المفروض يكونوا متساويين  
فى الحقوق والواجبات بس المجتمع  
انه يكون سلطوى بيديلة الحق ويتحكم فيها  
و هى بتضطر تقبل بده لأسباب كتير مختلفة



ههههههههه انا هفضل قاعدة فى البيت الفترة الجاية  
استوعب اللى حصل ده بجد





تمت .....

ماهي

## نظرة عامة عن تاريخ مصطلحات بوتش (butch) وفيم (femme) :

عندما بدأ المثليات الأمريكيات في الظهور والاعتراف بميولهم في عام 1950 م كانت هذه التصنيفات وسيلة لتحديد ومعرفة بعضهم البعض وكان في هذا الوقت المشهد الواقعي الواضح كان للطبقة العاملة الذين ليس لديهم الكثير ليخسروه إذا اعترفوا بمثليتهن وكان هذه التصنيفات أيضا تخدم الاجراءات الامنية للشرطة في هذا الوقت عندما حاول رجال الشرطة المتخفيين التسلسل للمشاهد المحلية كانت تظهر النساء البوتش كشخصية عدوانية لانها اخذت دور الحماية خلال الغارات على المثليات لان في هذا الوقت كان منتشر المطاردة للمثليين وكرهم ونبذهم.

وكانت النساء الفيم لا تلاحظها الشرطة لان شكلها عادة يكون أنثوي مطابق للدور والنظرة المجتمعية للمرأة وبعد ذلك اصبحت تصنيفات الفيم والبوتش جزء من ثقافة مجتمع المثليات وكان هذه التصنيفات تعتبر اشارته او محاولة للتشبه بالعلاقات الغيرية في وجود رجل وهي (البوتش) وامرأة وهي (الفيم) {المصدر [http://lgbt.wikia.com/wiki/Butch\\_and\\_femme](http://lgbt.wikia.com/wiki/Butch_and_femme) : موقع fandom }

ولكن في الاصل مصطلح بوتش (Butch) : معناه الانثى التي تفضل لبس الرجال او تكسر الدور الاجتماعي والنظرة المجتمعية لقلب الانثى او المثلية التي تميل الى تصرف اجتماعي رجالي . { منتدى الجنسانية }

وفيم (Femme) : معناه الانثى التي تفضل اللبس كإمرأة وتتماشى مع النظرة المجتمعية لدور الانثى او المثلية التي تميل الى تصرف اجتماعي كإمرأة (منتدى الجنسانية)

## وهناك بعض المفاهيم التي تحتاج الى معرفتها وهي كالتالي :

**الجنس:** الجنس يشير إلى الخصائص البيولوجية التي تعرف الإنسان كأنثى أو ذكر. بالرغم من أن بعض الأفراد يمتلكون خصائص من كلا الجنسين، إلا أنها تميز البشر كذكور وإناث. (منتدى الجنسانية)

**جنس بيولوجي:** يحدد الجنس البيولوجي بحسب الجينات الوراثية والهرمونات. ينتج عن التلاؤم بين الوضع الوراثي والوضع الهرموني الجنس الذكري والأنثوي. (منتدى الجنسانية)

**العلاقات المغايرة (Heterosexual Relationships) :** هي العلاقة بين رجل وإمرأة، ميول الرجل إلى المرأة أو ميول المرأة إلى الرجل (منتدى الجنسانية)

### النوع الاجتماعي/الهوية الجندرية :

النظرة الموضوعية لدى الذات بتعريفها هل هي رجل أم امرأة، هل هي صاحبة صفات رجولية أم كإمرأة عند الأكثرية هناك تلاؤم بين الجنس البيولوجي الذين يحدده كل من الجينات، الهرمونات والنوع الاجتماعي إلا أنه في حالات معينة يوجد تنافر بين الجنس البيولوجي والنوع الاجتماعي (منتدى الجنسانية)

**الدور الاجتماعي :** نظرة المجتمع للذات وتحديد تصرفها وسلوكها، مظهرها ودورها فيه. مثلا: نظرة المجتمع إلى دور الرجل أن يعمل خارج البيت ليعيل زوجته وأسرته وإلى دور المرأة أن تبقى في البيت لتعتني بأفراد الأسرة وزوجها وهي بذلك تحدد سلوك الرجل وتصفه رجولي وتعطي سلوك المرأة صفة الأنوثة

### الميول الجنسي:

يعني الانجذاب الجنسي الأساسي والفطري عند المرء من الناحية (الغريزية الجنسية) والعاطفية الحسية. يتضمن الميول الجنسي صور مختلفة للجنسية المختلطة التي تحمل مجمل ممارسة التجارب الجنسية والعاطفية الحسية مع أفراد نفس الجنس ومع الجنس الآخر. إن الشخص الذي يميل جنسيا إلى أفراد جنسه فقط يدعى مثلي الجنس. مثلي الجنس عند الذكور يدعى "Homo" وعند الإناث يدعى "Lesbian" (منتدى الجنسانية)

### السلوك الجنسي :

العلاقات الجنسية التي تفضلها الذات وتمارسها مع الآخر حيث يختلف السلوك الجنسي من فرد إلى آخر (منتدى الجنسانية)

### عابرين/ات النوع الاجتماعي :

لا تحدد الهوية فقط بحسب الجنس البيولوجي أو بحسب نظرة المجتمع للشخص (كرجل أم كإمرأة) إنما تحدد بحسب ما يشعر الشخص: تجاه ذاته. هناك مصطلحان يوضحان هوية مغيري النوع الاجتماعي. (منتدى الجنسانية)

### عابرين/ات الجنس :

النساء اللاتي تشعرن انهن رجال والرجال الذين يشعرون انهم نساء. قسم منهم يتجه لعلاج هرموني أو لعملية جراحية لتغيير الجنس. هناك من يعد نفسه مغايرة الجنس أو مزدوجة الجنس أو مثلي/ة قبل أو بعد تغيير الجنس. (منتدى الجنسانية)

### ثنائية الجنس البيولوجي :

صفة وراثية يحملها الجنين/المولود الذكر أو الأنثى بحيث يطور أعضاء جنسية داخلية وخارجية غير واضحة تتراوح بين أعضاء الذكر والأنثى. ليس من المفروض أن يعرّف ازدواجي/ة الجنس أنه/ا مثلي/ة الجنس. (ويكي الجندر)

غير جنسى / لاجنسى :

هناك أشخاص يعرفون انفسهم كغير جنسيين أى لا يميلون جنسيا لأى شخص هؤلاء الاشخاص بعضهم يمارس الجنس عادة يكون لارضاء رغبة الشريك الجنسية لكن الشعور العام لديهم هو انهم غير جنسيين (منتدى الجنسية)

ديمى سيكشوال (Demisexual):

الإنجذاب الجنسى المقتصر على الإنجذاب العاطفى وما يمكن تسميته "جنس عاطفى" (المصدر:ترجمة خاصة بالكتيب , نظرا لعدم تعريبه من قبل )

متحرر/ متحررة الجنس (كوير ) :

يصف هذا المصطلح هويات وظواهر إجتماعية بعيدة عن الميول الجنسية المغايرة والدور الاجتماعى السائد عن الرجال والنساء فى مجتمعنا فى بعض الاحيان يستخدم هذا المصطلح لوصف المختلف والبعيد عن القواعد المشرعة والمتفق عليها. (منتدى الجنسية)

رهاب المثلية الداخلية :

مشاعر خوف واشمئزاز يحملها مثلي/ة الجنس تجاه نفسه/ا بشكل خاص وتجاه الآخرين بشكل عام. (منتدى الجنسية)



Bedayaa